

Отчет об итогах социально-экономического развития Алтайского края в 2015 году

Уважаемые депутаты и приглашенные!

Рассматривать итоги социально-экономического развития за прошедший год такого крупного региона, как Алтайский край, вне общенационального контекста и без учета международных факторов невозможно. Тем более, когда мы переживаем период серьезного кризиса, продолжительного по времени и глубокого по степени травматического воздействия на общественные отношения.

В этих условиях основными задачами всех уровней и ветвей власти мы ставили сохранение стабильности в экономике, устойчивое функционирование ее инфраструктуры и жизнеобеспечивающих отраслей, выполнение всех базовых социальных обязательств перед населением.

Объективный анализ позволяет сделать вывод о том, что эти задачи в крае решены. Нам удалось не только сохранить многие ранее достигнутые показатели, но и добиться по целому ряду направлений заметных положительных изменений.

В 2015 году в Алтайском крае при росте объемов производства в сельском хозяйстве на 7,5 процента, стопроцентном индексе промышленного производства, росте ввода жилья на 16,4 процента, индексе физического объема валового регионального продукта в 100,4 процента (в среднем по России соответственно 103, 96,6, 99,5 и 96,4 процента) был сделан ряд серьезных заделов для ускоренного экономического развития после выхода из кризиса.



Максимально были использованы потенциальные возможности нашей диверсифицированной экономики. Полностью оправдала себя кластерная модель развития экономики. Ряд секторов промышленности показал заметный рост. Достойный урожай, превышающий среднееголетние показатели, обеспечил сырьевую базу для стабильной работы пищевой и перерабатывающей промышленности.

Крупнейшими системообразующими предприятиями региона проводилось техническое перевооружение отдельных производств, реализовывались перспективные проекты, в том числе направленные на импортозамещение, что способствовало сохранению их кадрового потенциала. Принятая в пилотном режиме программа «Дополнительные меры по снижению напряженности на рынке труда Алтайского края в 2015 году», позволила сохранить более шести тысяч рабочих мест на

ряде крупных предприятиях региона. С учетом численности семей работников программа помогла порядка 20-ти тысячам жителей края. На ее реализацию было направлено 178,7 миллиона рублей из федерального и регионального бюджетов.

Нам удалось удержать уровень регистрируемой безработицы в пределах 1,8 процента к численности экономически активного населения.

Значимый фактор, определяющий уровень жизни населения, – инфляционный фон – в регионе по итогам года ниже среднероссийского на 0,5 процентных пункта (112,4 процента против 112,9 процента). Еще БОльший разрыв наблюдается в продуктовой инфляции – на 1,6 процентных пункта (112,4 процента, по России – 114 процента) Продовольственная корзина в Алтайском крае – одна из самых дешевых в стране и Сибири и в дальнейшем будет поддерживаться за счет работы социальных магазинов, ярмарочной торговли, соблюдения условий соглашений с ведущими торговыми сетями.

На федеральном уровне проводится корректировка антикризисного плана. Уточняется инструментарий государственной поддержки, осуществляется перераспределение финансовых ресурсов, но приоритеты остались прежними - импортозамещение, инновационное развитие, социальная стабильность. Соответствующие корректировки мы внесем до конца февраля и в наш план по повышению устойчивости развития экономики и социальной стабильности, который был принят в начале прошлого года. Продолжится работа антикризисной комиссии и отраслевых рабочих групп.

Любой кризис носит временный характер, и поэтому мы не должны забывать о тех стратегических приоритетах развития, которые наметили себе. Напротив, необходимо консолидировать на них наши ресурсы, скорректировав инструментарий для их реализации.

Исходя из логики вышесказанного, мой дальнейший доклад будет основан на принципе дуальности наших действий – реализованных и предстоящих. Я кратко остановлюсь на результатах проделанной работы за предшествующий период и обозначу основные направления нашей работы в стратегическом плане.

За предыдущие 10 лет мы смогли сформировать базу для того, чтобы комплексно и системно заниматься развитием региона ради достижения главной цели – обеспечения достойного уровня жизни наших граждан.

Преодолев системный кризис в социально-политической и экономической сфере, мы сформулировали приоритетные направления роста и в отраслевом, и в территориальном разрезе; создали зоны и точки развития в виде реализованных инфраструктурных проектов, успешных экономических направлений и предприятий, как новых для региона (туризм, композиты, биотехнологии), так и базовых, работающих не один десяток лет (АПК). Это наша своеобразная «подушка безопасности», обеспечивающая рабочие места и налоговые поступления.

Бюджетная политика

Сдержанная бюджетная политика, которой регион придерживается на протяжении последних лет, доказала свою эффективность. Государственный долг Алтайского края сохраняется на низком уровне. Сегодня это 2,4 миллиарда рублей, или 6 процентов от годового объема собственных доходов. Долгосрочные кредитные рейтинги Алтайского края международным рейтинговым агентством FitchRatings в декабре 2015 года были подтверждены, что отражает стабильные показатели исполнения бюджета, низкий долг и приемлемую ликвидность региона, а прогноз по долгосрочным рейтингам остается стабильным. По качеству управления региональными финансами, по оценке Минфина России, мы находимся в группе регионов с первой степенью управления.

Наряду с низким госдолгом такие оценки опираются и на результаты реализации бюджетной политики по наращиванию собственной налоговой базы. За десять лет доля собственных доходов в общем объеме доходов консолидированного бюджета увеличилась на 12,3 процентных пункта, составив в 2015 году

59,4 процента. Темп их роста по итогам прошедшего года – 103,4 процента при общем росте доходной части бюджета 101 процент.



В 2015 году внесены изменения в налоговое законодательство края в части стимулирования экономической деятельности. Расширен перечень видов деятельности, в отношении которых может применяться патентная система налогообложения, по отдельным направлениям бизнеса снижен размер потенциально возможного к получению индивидуальным предпринимателем годового дохода, что в первую очередь должно положительным образом сказаться на доходной части местных бюджетов. Принят закон Алтайского края о налоговых каникулах для вновь зарегистрированных субъектов малого бизнеса.

Последние нововведения направлены в том числе на создание условий для выхода из «тени» граждан, осуществляющих экономическую деятельность без государственной регистрации. В прошлом году из неформального сектора удалось вывести порядка 30 тысяч работников. Деятельность нашего региона в этом направлении отмечена в двадцатке лучших региональных практик (19-е место по выполнению контрольных показателей). В консолидированный бюджет дополнительно поступило около 380 миллионов рублей (из них 193 миллиона рублей – в бюджеты муниципальных образований).

По итогам 2015 года благодаря выполненным бюджетным проектировкам (которые были очень напряженными), принятым дополнительным мерам по обеспечению покрытия дефицита бюджета (от Министерства финансов были получены дополнительные дотации, а также три бюджетных кредита на общую сумму 846 миллионов рублей), мы смогли помочь нашим муниципалитетам в решении самых острых проблем, а все публичные обязательства – по выплате зарплаты и социальной поддержке нашего населения – выполнены в полном объеме.

Выполняется «дорожная карта» по обеспечению темпов роста заработной платы в соответствии с майскими указами Президента России Владимира Владимировича Путина. В целом по региону зарплата в номинальном выражении увеличилась на 3 процента.

В дальнейшем каждый бюджетный цикл мы должны начинать с четкой и еще более жесткой фиксации приоритетов, а определяющая роль в этом процессе должна принадлежать госпрограммам.

Социальная защита населения

На социальные выплаты, получателями которых с учетом принципа адресности и критериев нуждаемости в 2015 году стали более 800 тысяч человек, направлено более 15 миллиардов рублей (на 37,3 процента больше, чем в 2014 году). По объемам направляемых средств на выплаты разного рода субсидий и компенсаций регион находится в числе лидеров Сибирского федерального округа. Наша

политика в этом направлении должна соответствовать справедливому принципу оказания социальной помощи, когда её получают те, кто в ней действительно нуждается, наиболее уязвимые категории граждан.

На особом контроле в Администрации края находятся вопросы предоставления адресной помощи и мер социальной поддержки ветеранам Великой Отечественной войны. В 2015 году жильем обеспечено 294 семьи ветеранов, а в общей сложности за период реализации Указа Президента Российской Федерации их количество составило 7648 семей. В послании Федеральному Собранию Президентом России на 2016 год поставлена задача полного обеспечения жильем наших ветеранов, и она будет решена.

Семьи с детьми (их в крае более 300 тысяч) являются предметом особой заботы. Сегодня таким семьям предоставляется 24 вида социальных выплат, из них 13 установлены региональным законодательством.

За последние 7 лет в крае в 2 раза увеличилось количество многодетных семей – до 23 тысяч семей, а каждый пятый ребенок, рожденный в 2015 году – третий или последующий в семье. Им предоставляется 10 видов социальных выплат из краевого бюджета. В частности, выплаты для подготовки детей к школе являются самыми высокими в Сибирском федеральном округе, а количество их получателей (школьников) за последние пять лет возросло в полтора раза.

Всего на реализацию мер социальной поддержки семей с детьми направлено 4,2 миллиарда рублей. На эти цели активно привлекаются средства федерального бюджета. В текущем году Правительством России предусматривается предоставление региональным бюджетам субсидий для выплаты пособий семьям с тремя и более детьми. В этом распределении федеральных средств Алтайский край занимает первую - вторую позицию и получит около 870 миллионов рублей, для чего сделаны необходимые обоснования и расчеты.

Демография и здравоохранение

Целенаправленную и последовательную работу по улучшению демографической ситуации в регионе мы системно ведем последние десять лет. Это общегосударственный приоритет, продиктованный необходимостью преодолевать тяжелые последствия демографической «ямы» 90-х годов. И, несмотря на ухудшение возрастной структуры, к настоящему времени Алтайский край достиг максимальных показателей рождаемости за более чем 20-летний период. С 2008 года в крае ежегодно рождается более 30 тысяч детей (в 2015 году – 30065 человек). Доля третьих и последующих родившихся детей в 2015 году увеличилась на 5,8 процента, количество семей с четырьмя детьми возросло на 9,3 процента. Суммарный коэффициент рождаемости по последним данным составляет 1,841 и на 5 процентов превышает целевой показатель, обозначенный в Указе Президента Российской Федерации от 7 мая 2012 года № 606 «О мерах по реализации демографической политики Российской Федерации» (1,753 к 2018 году).

Реализуются меры по снижению младенческой смертности. В результате этот показатель снизился в сравнении с 2014 годом на 10,6 процента.

На протяжении последних трех лет мы наблюдаем устойчивую тенденцию к снижению общей смертности. По итогам 2015 года снизилась смертность от трех основных причин: болезней системы кровообращения (на 8,3 процента), болезней органов дыхания (на 7,4 процента), внешних причин (на 4,2 процента), в том числе от ДТП на – 20,8 процента. На 5,9 процента снизился показатель смертности в трудоспособном возрасте, это минимальный уровень показателя смертности за последние более чем 20 лет статистических наблюдений.

В середине прошлого года после обсуждения и согласования с экспертами и общественностью принята Концепция демографического развития Алтайского края до 2025 года. Её стратегические задачи - стабилизация численности населения региона и увеличение продолжительности жизни до 75 лет к 2025 году (в 2015 году - 70,3 года).

В крае сохранена широкая сеть организаций здравоохранения, оказывающих медицинскую помощь сельским жителям, продолжает функционировать 881 фельдшерско-акушерский пункт.

За последние 10 лет в крае построено и капитально отремонтировано более 80-ти таких пунктов, из них 7 построено в 2015 году.

Доступность специализированной медицинской помощи увеличивается за счет внедрения выездных форм работы. В 2015 году автопоезд «Здоровье» побывал в 257 населенных пунктах Алтайского края, обследовано более 50 тысяч человек.

В сельских районах и малых городах края реализуется федеральная программа «Земский доктор» (в 2015 году компенсационную выплату в размере 1 миллиона рублей получили 142 врача), региональная программа «Сельский фельдшер» (компенсационную выплату в размере 500 тысяч рублей получили 30 фельдшеров), муниципальные программы.

Этот опыт Алтайского края был высоко оценен в Совете Федерации в рамках Дней Алтайского края. Часть предложений, в частности возможность увеличения доли софинансирования из средств федерального бюджета программы «Земский доктор» до 60 процентов, вошла в итоговое постановление палаты регионов.

Профилактическое направление остается одним из приоритетных в развитии здравоохранения. В 2015 году план диспансеризации взрослого населения перевыполнен. Осмотрено более 445 тысяч человек.

К списку крупных введенных объектов здравоохранения в прошлом году добавился лечебно-диагностический корпус Алтайского краевого онкологического диспансера. Проведена масштабная реконструкция одного из крупнейших лечебных учреждений – Городской больницы № 5 города Барнаула.

Продолжается работа по строительству краевого перинатального центра, на что в общей сложности будет направлено около 3 миллиардов рублей, из них более 2,3 миллиарда рублей - средства Федерального фонда обязательного медицинского страхования. Свои двери он откроет в текущем году, что позволит внедрить в повседневную практику мировые технологии в области родовспоможения.

Развивается и становится более доступной для граждан высокотехнологичная медицинская помощь. Общая сумма средств, направленных на её оказание в 2015 году, составила около 1 миллиарда рублей. Всего пролечено 13577 пациентов, из них 10380 – в медицинских организациях, расположенных на территории края. В текущем году планируется продолжить строительство первого этапа пускового комплекса на 250 коек Алтайского краевого противотуберкулезного диспансера в городе Новоалтайске. Это станет началом создания фтизиатрического кластера и очередным этапом реализации кластерной стратегии развития высокоспециализированной медицинской помощи в крае.

Образование

Все изменения в сфере образования сегодня направлены на создание современных условий, соответствующих требованиям федеральных государственных образовательных стандартов. За последние 10 лет капитальные вложения в отрасль составили 11 миллиардов рублей. К началу текущего года мы полностью выполнили Указ Президента Российской Федерации от 7 мая 2012 года № 599 в части достижения стопроцентной доступности дошкольного образования для детей в возрасте от 3 до 7 лет, создав за 3,5 года 26320 дополнительных мест для дошкольников. При этом 26 детских садов было возведено с нуля, 14 - реконструировано, 84 - капитально отремонтировано. Мы продолжим проводить мероприятия для повышения доступности данных услуг для самой младшей возрастной группы.

Следующая масштабная задача – строительство и реконструкция общеобразовательных учреждений. Для ее реализации разработана и принята месяц назад государственная программа «Создание новых мест в общеобразовательных организациях в соответствии с прогнозируемой потребностью и современными условиями обучения в Алтайском крае» на 2016 – 2020 годы. В предстоящие 10 лет

необходимо создать более 160 тысяч новых мест для обеспечения односменного режима обучения, построив 21 школу, проведя капитальный ремонт более 160 зданий. На эти цели до 2025 года из бюджетов всех уровней предусмотрено направить около 3 миллиардов рублей.

После согласования программы в Министерстве образования и науки Российской Федерации будет выделено дополнительное финансирование. Но наряду с реализацией основного программного документа должна постоянно проводиться работа на местах в части повышения эффективности использования имеющихся школьных площадей, перепрофилирования свободных помещений в учебные кабинеты.

К слову, Алтайский край один из немногих регионов, где новые школы вводятся ежегодно. За последние 10 лет у нас построено и реконструировано 110 новых школ, еще почти 600 – отремонтировано. В прошедшем году завершено строительство школы на 140 учащихся в селе Солоновка Новичихинского района, капитальный ремонт школы в селе Родино, в текущем – завершено строительство школы на 132 учащихся в селе Устьянка Бурлинского района и школы на 550 мест в микрорайоне 2001 города Барнаула. В 165 общеобразовательных организациях проведены мероприятия по созданию безбарьерной среды. Доля школьников, обучающихся в современных условиях, по итогам 2015 года составила 80 процентов, увеличившись в 2,4 раза к уровню 2005 года. В систему образования пришли 556 молодых специалистов.

Кроме того, 137 общеобразовательным организациям края присвоен статус региональной инновационной площадки. Важно, что среди победителей отбора 38 процентов организаций являются сельскими, в их числе малокомплектные школы.

С текущего года край в числе четырех пилотных регионов приступил к реализации федерального проекта Агентства стратегических инициатив и Минобрнауки России по внедрению государственно-частного партнерства в системе дополнительного образования детей и механизма финансирования услуг на основе сертификата.

В регионе продолжается модернизация среднего профессионального образования. Изменяется структура подготовки кадров с ориентацией на наиболее востребованные на рынке труда и перспективные профессии, создано четыре многофункциональных центра прикладных квалификаций, активно развивается взаимодействие профессиональных образовательных организаций с работодателями. В 2015 году край стал участником чемпионатов профессионального мастерства по международным стандартам Ворлдскиллс, с 2016 года он называется «Молодые профессионалы».

Молодежная политика

В вопросах нравственного и гражданско-патриотического воспитания в условиях, когда через информационные источники происходит навязывание асоциального поведения, идет вытеснение базовых ценностей чуждыми образцами поведения, мы должны уделять повышенное внимание, особенно это касается молодежной среды.

Наиболее эффективной формой профессиональной подготовки молодежи стала поддержка движения студенческих и разновозрастных ученических трудовых отрядов. И передовым в стране уже традиционно становится региональное трудовое студотрядовское движение. В 2015 году лучшим командиром и лучшим комиссаром России стали наши ребята.

Другим направлением молодежной политики в крае является использование грантовой системы вовлечения молодежи в решение актуальных проблем развития региона. В частности, одной из последних реализованных социально значимых инициатив стал проект, направленный на пропаганду здорового образа жизни под названием «Уличные тренажеры». За два года на территории 16 муниципальных образований края появились 25 площадок, оборудованных многофункциональными тренажерами для занятий спортом.

Спорт

Тему развития массового спорта, оздоровления нации, формирования у подрастающего поколения приоритетов и ценностей, связанных со здоровым образом жизни, продолжает введение в качестве общенациональной программы комплекса ГТО. Реализовав за последние 10 лет масштабную программу по строительству сети новых спортивных объектов, приведению в порядок спортивных залов во всех общеобразовательных школах, мы создали современную среду для занятий спортом на территории всего края, для всех категорий населения. В 2015 году введены в эксплуатацию спортивные комплексы в городе Алейске, селе Троицком, продолжено строительство спортивной базы по гребле на байдарках и каноэ. За счет средств частных инвесторов в краевой столице завершается строительство ледового дворца, открыт центр смешанных единоборств, крытая ледовая арена в селе Бочкари (Целинный район).

На соревнованиях различного ранга спортсмены Алтайского края в 2015 году завоевали 220 медалей (108 золотых, 65 серебряных и 47 бронзовых). Задача 2016 года – войти в российскую сборную и показать достойный результат на Олимпийских и Паралимпийских играх в Рио-де-Жанейро.

Культура

Культурная повестка 2015 года была сформирована, в первую очередь, празднованием 70-летия Победы в Великой Отечественной войне (проведено более 150 мероприятий) и проведением Года литературы в России (более 70 мероприятий).

В числе главных событий стали проведение Всероссийского фестиваля «Шукшинские дни на Алтае», краевых Рождественских чтений, X Краевого фестиваля книги «Издано на Алтае», выпуск новой издательской серии о наших выдающихся земляках «Алтай. Судьба. Эпоха», реализация проекта «Автопоезд «Время читать!»». На базе Алтайской краевой универсальной научной библиотеки им. В.Я. Шишкова открыт Региональный центр доступа к информационным ресурсам Национальной Президентской библиотеки им. Б.Н. Ельцина.

Мы продолжаем работу по реконструкции здания Государственного художественного музея. Руководством Государственного Русского музея уже принято положительное решение об открытии на его базе культурно-выставочного центра (филиала), о чем сообщил Министр культуры России во время посещения нашего региона в июне прошлого года. В новом виде музей должен стать центральным элементом в системе эстетического воспитания детей и молодежи.

Любая социальная отрасль сегодня должна открывать горизонт возможностей, которые каждый может использовать, чтобы быть здоровым, образованным, крепким духом, уверенным в себе и завтрашнем дне. Наша цель заключается в том, чтобы социальная система была более качественной и работоспособной.

Но, как и любая другая система, она требует постоянной настройки, особенно актуальной в условиях бюджетных ограничений и значительной разветвленности сети. Важнейшими критериями целесообразности тех или иных преобразований останутся обеспечение доступности социальных услуг, их комплексность и качество.

Основным приоритетом нашей политики в текущем году является сохранение объемов бюджетирования социальных отраслей в сочетании с повышением эффективности использования имеющихся ресурсов. Адресность социальной поддержки, более широкое использование новых форм, таких как социальные контракты, обеспечение контроля общества за поведением тех, кто постоянно пользуется его помощью, – резервы повышения эффективности государственной политики.

Агропромышленный комплекс

В Послании Президента в качестве стратегической задачи национального уровня обозначено полное обеспечение внутреннего рынка отечественным продовольствием к 2020 году. Речь идет об экологически чистых, качественных продуктах питания, спрос на которые на глобальном рынке устойчиво растет. Именно в этом направлении мы должны максимально реализовать наши конкурентные преимущества.

По итогам 2015 года индекс производства продукции сельского хозяйства составил 107,5 процента. В растениеводстве после нескольких лет борьбы с природными стихиями собран достойный урожай (4,2 миллиона тонн в бункерном весе), превышающий среднегодовые показатели. Достигнут наивысший показатель за всю историю выращивания гречихи в крае – 417 тысяч тонн, один из самых высоких показателей по производству сахарной свеклы – 823 тысячи тонн.



В 2015 году регион подтвердил звание одного из крупнейших в России производителей животноводческой продукции, заняв третью строчку рейтинга по производству молока и говядины, четвертое место – по поголовью крупного рогатого скота. За прошедший год в крае построено, реконструировано и модернизировано 137 объектов животноводства суммарной мощностью более 30 тысяч скотомест. Обеспечен рост продуктивности сельскохозяйственных животных.

На развитие сельского хозяйства и сельских территорий края в 2015 году направлено более 6,4 миллиарда рублей государственной поддержки, в том числе привлечено из федерального бюджета более 5,5 миллиарда рублей, что практически в 1,5 раза выше уровня 2014 года (за последний десятилетний период объем государственной поддержки отрасли из федерального бюджета вырос более чем в 8 раз). При этом важно отметить, что по оперативности доведения средств государственной поддержки Алтайский край занимает лидирующие позиции среди регионов страны. Основной объем субсидий из федерального бюджета в размере 2,4 миллиарда рублей был перечислен сельхозтоваропроизводителям до начала посевной кампании. Первый транш несвязанной поддержки в объеме 897 миллионов рублей (63 процента годового лимита) более 2,5 тысячи сельхозтоваропроизводителей края получили на месяц раньше, чем в 2014 году (до 1 марта).

При распределении погектарных субсидий были упрощены условия предоставления поддержки: ограничения в виде достижения минимального уровня заработной платы по отрасли и отсутствия задолженности в бюджет и внебюджетные фонды были сняты, что в условиях жестких бюджетных ограничений стало беспрецедентной мерой. Введена новая мера поддержки в виде грантов на развитие материально-технической базы сельхозкооперативов, которая позволяет субсидировать до 60 процентов понесенных затрат. И этот механизм мы должны задействовать в полной мере.

Алтайский край вошел в тройку российских регионов, где успешно реализуют правительственную программу субсидирования производителей сельхозтехники. Размер причитающегося возмещения в 2015 году превысил первоначально установленный лимит более чем в 14 раз (803 миллиона рублей при лимите 57,1 миллиона рублей). Хозяйства региона приобрели более 670 единиц высокопроизводительной сельскохозяйственной техники со скидкой в размере 30 процентов. В целом за год на техническое перевооружение отрасли инвестировано 4,3 миллиарда рублей, приобретено 314 тракторов, 263 комбайна, 94 посевных комплекса.

Реализованы мероприятия по социальному и инженерному обустройству сельских территорий. В эксплуатацию введено более 72 километров газопроводов, 30 километров водопроводов, начат проект комплексного обустройства площадки под индивидуальное жилищное строительство (село Шипуново), реализовано 26 проектов по созданию и обустройству зон отдыха, спортивных и детских игровых площадок.

Общий результирующий финансовый показатель – объем чистой прибыли сельхозтоваропроизводителей по оценкам 2015 года превысил 8,7 миллиарда рублей. Это первый год, когда её сумма была выше объема государственной поддержки, что является показателем качественной трансформации происходящих в отрасли процессов.

Итоги сельскохозяйственного сезона обеспечили положительные производственные результаты для предприятий смежной отрасли – пищевой и перерабатывающей промышленности, где индекс производства зафиксирован на уровне 105,2 процента (по России – 102 процента). Мы продолжили серию исторических максимумов по объему производства мясных полуфабрикатов (более 60 тысяч тонн), сыра и сырных продуктов (перешагнув 80-тысячный объем), сухой молочной сыворотки (превысил 20-тысячный рубеж), сливочного масла (более 19 тысяч тонн), плодоовощных консервов (48 миллионов условных банок), сахара-песка из сахарной свеклы (более 100 тысяч тонн).

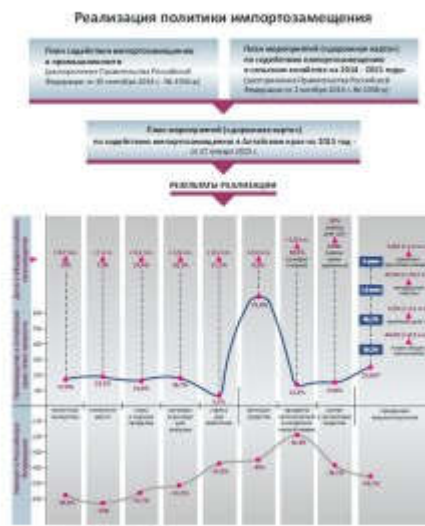
Государство уже приняло комплекс мер, направленных на поддержку отечественных производителей продовольствия, обозначены новые направления финансовой поддержки. В стадии проработки находятся вопросы повышения доступности для сельхозтоваропроизводителей инвестиционных ресурсов, тарифного регулирования, что, в частности, транслировано нашим регионом в Совет Федерации в рамках Дней Алтайского края и нашло отражение в итоговом документе верхней палаты Парламента Российской Федерации.

Объемы субсидирования АПК региона, достигнутые в 2015 году, несмотря на жесткие бюджетные ограничения, планируется сохранить. В рамках дальнейшей реализации мероприятий государственной программы по поддержке агропромышленного комплекса необходимо активизировать работу по наращиванию производства молока, мяса, строительству и модернизации животноводческих комплексов, созданию тепличных хозяйств, картофеле-, плодо- и овощехранилищ, логистических центров. При этом деятельность всех отраслевых участников должна сконцентрироваться на повышении эффективности вложенных средств и результативности производственных процессов.

В целях повышения конкурентоспособности АПК, внедрения в сельскохозяйственное производство эффективных инновационных технологий, наиболее соответствующих его климатическим условиям, а также совершенствования инфраструктуры научной и инновационной деятельности в текущем году мы ставим задачу создания федерального государственного бюджетного научного учреждения «Алтайский федеральный аграрный научный центр». Он должен стать площадкой для проведения исследований и разработок, реализации межотраслевых крупных научных проектов не только для Алтайского края, но и для большинства регионов Сибири.

Промышленность и инновации

В январе 2015 года мы утвердили региональный план по содействию импортозамещению на 2015 год. По итогам его реализации аналитическим центром «Клуба регионов» Алтайский край включен в десятку регионов - лидеров по импортозамещению. Промышленные предприятия края внесли предложения по включению своих производственных планов в отраслевые программы импортозамещения (84 позиции по 7 отраслям промышленности). В Межведомственную комиссию Минэкономразвития России направлен перечень из 21 инвестиционного проекта общей стоимостью свыше 55,6 миллиарда рублей. Задействован новый механизм финансирования – Фонд развития промышленности. Ряд наших предприятий направил пакеты документов по инвестиционным проектам для получения поддержки на условиях проектного финансирования. Экспертным советом Фонда уже одобрена заявка открытого акционерного общества «Алтайский Химпром» на сумму 300 миллионов рублей.



Сегодня за счет кооперации увеличивается уровень локализации сборочного производства предприятий кластера аграрного машиностроения (сборка мощных тракторов совместно с Петербургским тракторным заводом, сборка комбайнов торговой марки «ПАЛЕССЕ»). В 2015 году в крае выпущено более 3,5 тысяч сельхозмашин и агрегатов, что на 16 процентов превышает уровень 2014 года. Предприятиями кластера инвестировано в основной капитал 132,5 миллиона рублей, что в 4 раза превышает уровень инвестиций прошлого года.

Сотней новых товаров пополнился ассортимент продукции, выпускаемой предприятиями биофармацевтического кластера. Как результат, объем производства фармацевтической продукции увеличился на 35,5 процента, пищевых добавок – более чем на 20 процентов. Существенное развитие в прошлом году получило новое направление деятельности кластера «АлтайБио» – биотехнологии. С привлечением федеральных ресурсов укомплектованы высокотехнологичным оборудованием центры коллективного пользования в наукограде, на базе классического университета создан инжиниринговый центр «Промбиотех», организована серия промышленных испытаний пробиотиков.

Участниками самого молодого кластера «Алтайполикомполит» в 2015 году выпущено на рынок 36 новых видов продукции, в том числе стеклопластиковые опоры линий электропередач, обсадные трубы, геомембранная пленка.

В целом объем привлеченных бюджетных ресурсов на развитие кластеров в 2015 году увеличился по отношению к предыдущему году более чем в 5 раз, превысив 244 миллиона рублей, что наряду с дополнительными эффектами интеграции и импортозамещения обеспечивает им устойчивые конкурентные позиции на рынке и возможность наращивания объемов производства инновационной продукции.

В настоящее время мы разрабатываем новый план импортозамещения до 2020 года, который должен быть синхронизирован с отраслевыми планами федеральных структур и направлен на повышение конкурентоспособности выпускаемой продукции не только на внутреннем, но и на мировом рынке. Первым шагом на этом пути стало подписание в марте прошлого года соглашения с Минпромторгом России о сотрудничестве в части общей стратегии действий при формировании и реализации государственной промышленной политики и политики в области торговой деятельности.

Для содействия экспортной деятельности малых и средних предприятий у нас создана соответствующая инфраструктура. С сентября 2013 года функционирует Алтайский краевой центр координации поддержки экспортно-ориентированных субъектов малого и среднего бизнеса, который оказывает содействие в продвижении отечественной продукции на зарубежные рынки. По итогам деятельности за 2015 год он занял 11-е место из 42-х аналогичных объектов инфраструктуры, действующих в субъектах Российской Федерации (по оценке Минэкономразвития России). Край стал одним из пилотных

регионов, участвующих в образовательной программе акционерного общества «Российский экспортный центр», в рамках которой уже в текущем году пройдет повышение квалификации представителей региональной инфраструктуры поддержки экспорта и обучение экспортно-ориентированных предприятий.

Малый бизнес

Мы продолжаем совершенствовать законодательство в направлении снижения административных барьеров для бизнеса, создания наиболее комфортных условий его ведения, повышения доступности госзакупок. В частности, вступил в силу запрет на проведение с 1 января 2016 года по 31 декабря 2018 года большинства плановых проверок в отношении субъектов малого предпринимательства.

Мерами государственной финансовой поддержки сегодня охвачены практически все направления инвестиционной деятельности предприятий малого и среднего бизнеса. Эффективно работает инфраструктура поддержки начинающих бизнесменов: центр микрокредитования, консультирования, гарантийный фонд, бизнес-инкубаторы.



В середине 2015 года были внесены изменения в порядок предоставления государственной поддержки. Увеличены размер субсидий на приобретение нового оборудования по прямым и лизинговым договорам поставки, объем грантовой поддержки на одного получателя, а также максимально возможный размер для субсидирования части банковской процентной ставки по привлеченным кредитам и уплате взносов по договорам лизинга. Ставка за пользование микрозаймом в течение всего года сохранялась на уровне 8,5 процента годовых, а его максимальный размер увеличен до 3 миллионов рублей. Значительно возрос уровень софинансирования мероприятий по поддержке бизнеса, реализуемых муниципалитетами.

Успешное выполнение регионом мероприятий программ по поддержке и развитию малого и среднего бизнеса позволило увеличить объемы привлекаемых федеральных средств. Финансово-кредитную поддержку в 2015 году получили более 950 субъектов малого и среднего бизнеса на сумму около 725 миллионов рублей, из федерального бюджета привлечено 323,6 миллиона рублей.

Объективными показателями эффективности данных мероприятий стали создание почти 1,3 тысячи новых рабочих мест на предприятиях – получателях поддержки и сохранение 15,5 тысячи рабочих мест, объемы их инвестиционных вложений увеличились на 18 процентов, поступления в бюджет – на 13 процентов.

Инвестиции

Более 4,6 тысячи участников инвестиционной деятельности смогли в 2015 году воспользоваться прямой государственной финансовой поддержкой, объем которой составил почти 5 миллиардов рублей. Продолжена работа по регламентации деятельности, направленной на сокращение количества административных процедур, совокупного времени их прохождения, снижение расходов при реализации инвестиционных проектов.

Норма накопления инвестиционных ресурсов составила 22,4 процента (20,4 процента по Российской Федерации) при объеме инвестиций в основной капитал в целом по региону около 92 миллиардов рублей.

Согласно оценке российского агентства «Эксперт РА», Алтайский край стабильно входит в число 30-ти наиболее инвестиционно привлекательных регионов России. По итогам полномасштабного внедрения Национального рейтинга состояния инвестиционного климата в субъектах Российской Федерации в прошедшем году Алтайский край занял 38-е место из 76-ти регионов России, 3-е - среди субъектов Сибирского федерального округа.



В 2015 году продолжена адресная работа с местными инвесторами, крупными отечественными и зарубежными компаниями. С некоторыми из них в настоящее время ведутся переговоры о возможности размещения предприятий на территории региона. Подписаны соглашения с группой компаний «Русская кожа» и агропромышленным объединением «Казачья станица» о реализации на территории края крупных проектов с заявленным объемом инвестиций 11 миллиардов рублей. Средством коммуникации также были презентации инвестиционного потенциала Алтайского края на площадках крупнейших бизнес-объединений, в посольствах зарубежных стран (Российский союз промышленников и предпринимателей, Республика Корея).

На Столыпинской конференции, которая состоится весной текущего года, намечено подписание еще ряда крупных инвестиционных соглашений.

Приоритетными направлениями развития инвестиционной деятельности на средне- и долгосрочную перспективу являются создание территорий опережающего социально-экономического развития в границах моногородов Заринска и Новоалтайска, регионального Фонда развития промышленности, активное использование механизма государственно-частного партнерства в рамках реализации инфраструктурных проектов.

Строительство и инфраструктура

В 2015 году проведена работа по корректировке основных документов территориального планирования – схем территориального планирования Алтайского края и Барнаульской агломерации. Разработаны и

утверждены нормативы градостроительного проектирования Алтайского края. Продолжена работа по формированию краевого банка проектов повторного применения, который на сегодня включает 38 объектов.

За год построено 878,9 тысяч кв. м жилья, 75 процентов которого приходится на жилье эконом-класса. В рамках реализации двух этапов программы «Переселение граждан из аварийного жилищного фонда» к концу 2015 года переселено 2377 жителей из 944 аварийных домов на территории 16 муниципальных образований края. Краткосрочный план реализации программы капитального ремонта многоквартирных домов на 2014 – 2015 годы завершен в полном объеме, отремонтирован 121 многоквартирный дом в 30 муниципальных образованиях. Полноценно работает Фонд капитального ремонта многоквартирных домов. В 2015 году за счет средств собственников помещений осуществлен капитальный ремонт общего имущества в 101 многоквартирном доме.

Завершен первый этап строительства 160-квартирного жилого дома для работников Алтайского медицинского кластера.

В крае продолжается реализация программы газификации. В 2015 году построено более 240 километров газораспределительных сетей, газифицировано около 4 тысяч домовладений, переведено на природный газ 49 котельных, введено в эксплуатацию 20 объектов газоснабжения. В текущем году на эти цели будет направлено более 2 миллиардов рублей.

В целях развития инфраструктуры водного транспорта в границах региона профинансированы работы по дноуглублению и приведению водных путей в нормативное состояние в объеме 28 миллионов рублей. Подобный вид государственно-частного партнерства в нашей стране реализуется впервые. Объемы финансирования этой отрасли в прошлом году полностью себя оправдали. Речники перевезли 180 тысяч тонн грузов – на 20 процентов больше, чем в 2014 году.

Приоритетным и социально значимым направлением для нас является пригородное железнодорожное сообщение. Мы ежегодно заключаем с перевозчиком (открытым акционерным обществом «Алтай-Пригород») договор об оказании необходимой господдержки, что позволяет удерживать цены на проезд на приемлемом для жителей региона уровне. В результате Алтайский край находится в числе немногих субъектов страны, в которых не было перебоев в движении электричек. В 2015 году из краевого бюджета на эти цели выделено 325 миллионов рублей, что наряду со стабильным обслуживанием населения позволило дополнительно привлечь из федерального бюджета 1,1 миллиарда рублей на реализацию мероприятий региональных программ в сфере дорожного хозяйства. Среди пригородных пассажирских компаний России «Алтай-Пригород» по итогам работы за 2015 год занял первое место (в 2014 году – третье).

Всего на развитие дорожного хозяйства в 2015 году направлено 12,4 миллиарда рублей, дорожный фонд Алтайского края увеличен в 1,7 раза - до 8,9 миллиарда рублей. За год построено, реконструировано и отремонтировано 544,9 километра автомобильных дорог, более 2,7 тысячи пог. м мостовых сооружений. Восстановлено 13 мостов, разрушенных паводком (за два года – 68). Построено 24,3 километра автомобильных дорог с твердым покрытием к 14 сельским населенным пунктам, обеспечивших круглогодичную связь с сетью автомобильных дорог общего пользования.

Приоритетным направлением финансирования дорожной отрасли в прошедшем году стал ремонт автодорог, по которым проходят маршруты школьных автобусов. В дорожном фонде Алтайского края на три года на эти цели мы предусмотрели более 1 миллиарда рублей. В 2015 году отремонтировано 187 километров дорожного покрытия.

Туризм

В 2015 году туристский поток региона увеличился на 16 процентов, превысив 1,9 миллиона человек.

В наших планах - разработка Концепции развития детского туризма и открытие новых познавательных маршрутов. Мы продолжим работу по развитию сельских территорий, обладающих значимым

туристическим потенциалом, сохранению их культурно-исторической составляющей, повышению их привлекательности в контексте создания в регионе института «Крестьянское гостеприимство». Быт и жизнеустройство, гастрономия, основанная на местных продуктах, и другие особенности сельской жизни – это часть нашей культуры, формирующая чувство малой родины.

Благодаря сдаче в эксплуатацию автомагистрали «Белокуриха – Белокуриха-2», началу строительства ЛЭП и водопровода к площадке субкластера стало возможным массовое строительство объектов и привлечение крупных инвестиций.

Ввод нового электросетевого комплекса на другой инвестиционной туристической площадке – особой экономической зоне туристско-рекреационного типа «Бирюзовая Катунь» – придаст новый импульс развитию туризма, в том числе круглогодичного, в предгорьях Алтайского края. А территории юго-восточной части региона получили очень серьезную основу для комплексного социально-экономического развития на ближайшие десятилетия.

В рамках автотуристского кластера «Золотые ворота», расположенного на въезде в город Бийск, за счет государственных средств в 2015 году завершено строительство обеспечивающей инфраструктуры. Частными инвесторами построены центры проката и сервиса автомобилей, в 2016 году начнет функционировать зона придорожного сервиса. На развитие кластера направлено около 900 миллионов рублей, большая часть из которых (542,5 миллиона рублей) – частные вложения.

В прошлом году в исторической части города Барнаула началось создание туристско-рекреационного кластера «Барнаул – горнозаводской город». Из средств федерального бюджета выделено 380 миллионов рублей на строительство двух мостов, модульной котельной, берегоукрепление реки Оби, а также на террасирование склонов в районе Нагорного парка. Средства консолидированного бюджета (100 миллионов рублей) направлены на создание инженерной инфраструктуры и подготовку проектно-сметной документации. Объем вложенных инвестиций в проект составил 1,4 миллиарда рублей, в том числе частных – 900 миллионов рублей.

Обозначенные крупные проекты реализуются в рамках федеральной целевой программы «Развитие внутреннего и въездного туризма в Российской Федерации (2011 – 2018 годы)».

Наряду с туристической инфраструктурой для развития отрасли важно наличие высококвалифицированных кадров. Мы продолжаем развивать сеть базовых предприятий Алтайской академии гостеприимства, в которую в 2015 году включено четвертое предприятие – общество с ограниченной ответственностью «Агрохолдинг Грань Алтай». Это способствует целенаправленной профориентационной работе с учащимися образовательных учреждений и повышению конкурентоспособности региональной туристической отрасли.

В условиях жестких ограничений бюджетные ресурсы мы должны сосредоточить на реализации майских указов Президента Российской Федерации, завершении объектов высокой степени готовности. Строительство любых новых объектов за государственный счет будет осуществляться только при доказанности его острой необходимости для конкретной территории. Для населения региона должны быть созданы условия для качественного медицинского и социального обслуживания, образования, отдыха, занятий спортом, особенно для тех, кто нуждается в повышенном внимании общества и государства. При любом развитии событий публичные обязательства государства должны быть выполнены.

Реализуя стратегические приоритетные направления развития, наряду с возможностями и спецификой нашего региона мы должны учесть все глобальные изменения, охватывающие не только экономику, финансы, технологии, но и социум, гуманитарную сферу, усиливающуюся конкуренцию за человеческий капитал и инвестиционные ресурсы. Напомню слова Президента: «Именно сейчас определяются позиции стран в глобальном разделении труда на десятилетия вперед, и мы можем и обязаны занять место в числе лидеров». То же самое относится и к отдельно взятым регионам, территориям. Только адекватно оценив ситуацию, мы успешно справимся с возникающими проблемами и достигнем цели.

Задачи, которые стоят перед Администрацией региона на текущий год, средне- и долгосрочную перспективу, должны стать безусловным императивом. Мы не допустим, чтобы реальная работа подменялась досужими рассуждениями о кризисе и трудностях. Каждый из нас на своем рабочем месте должен стать не частью проблемы, а частью ее решения. При цитировании ссылка на Официальный сайт Алтайского края обязательна

Источник: http://www.altaregion22.ru/gov/administration/glava/society_economy/otchet-o-deyatelnosti-administratsii-2015/otchet-ob-itogakh-sotsialno-ekonomicheskogo-razvitiya-altayskogo-kрая-v-2015-godu.php